

U

# POZZOLI

GUIA  
**TEÓRICO - PRÁTICO**  
PARA O ENSINO DO DITADO MUSICAL

Parte III e IV

RICORDI

# POZZOLI

Professor do Real Conservatório de Música “G. VERDI”, de Milão

## GUIA TEÓRICO – PRÁTICO PARA O ENSINO DO DITADO MUSICAL

Parte III e IV

**RICORDI BRASILEIRA S/A**

Alameda Eduardo Prado, 292 – Cep: 01218-010

Tel: (11) 3331.6766 - Fax: 3222-4205

E-mail: [ricordi@ricordi.com.br](mailto:ricordi@ricordi.com.br)

<http://www.ricordi.com.br>

Copyright 1921, by Casa Ricordi – Milano  
Copyright 1978, by Musicália S.A. Cultura Musical - São Paulo  
Copyright 1983, Ricordi Brasileira S.A – São Paulo  
Únicos editores legalmente autorizados.  
Todos os direitos reservados. Copyright internacional assegurado.

All rights reserved. International copyright secured.

**Ettore Pozzoli**

# **GUIA TERÓRICO - PRÁTICO**

**Para o ensino do ditado musical**

## **TERCEIRA PARTE**

### **DITADO MELÓDICO**

#### **EXERCÍCIOS PREPARATÓRIOS**

Nestes exercícios, o aluno encontrará um modo de familiarizar o ouvido, aguçando a percepção dos sons, distinguindo-os nas várias alturas.

Para alcançar esse objetivo, o aluno deverá cantar a escala nos sentidos ascendente e descendente, é a melhor maneira de distinguir um intervalo do outro .

O professor terá como principal cuidado o de dar a entonação de Dó maior para que o aluno, fazendo o exercício do ditado, tenha um ponto de partida seguro .

A partir do primeiro som, o aluno deverá achar o segundo, percorrendo com a voz a escala em sentido ascendente e descendente, parando quando a nota que ele emitir corresponder à nota procurada

O professor deverá também ter o cuidado constante de insistir para que o aluno, antes de começar a escrever, repita o exercício, vocalizando os sons.

É inútil dizer que quando a frase ditada for composta de mais sons, a busca dos mesmos será feita sempre com o mesmo método .

Nos primeiros cinco exercícios, o professor deverá ditar um som de cada vez, nos demais, deverá seguir as indicações dadas, ou seja, deverá ditar grupos de dois ou mais sons.

Ditar um som de cada vez

Nº.1. 

Nº.2. 



Nº.3. 



Nº.4. 

Nº.5. 



Ditar um som de cada vez

Nº.6. 



Nº.7. 



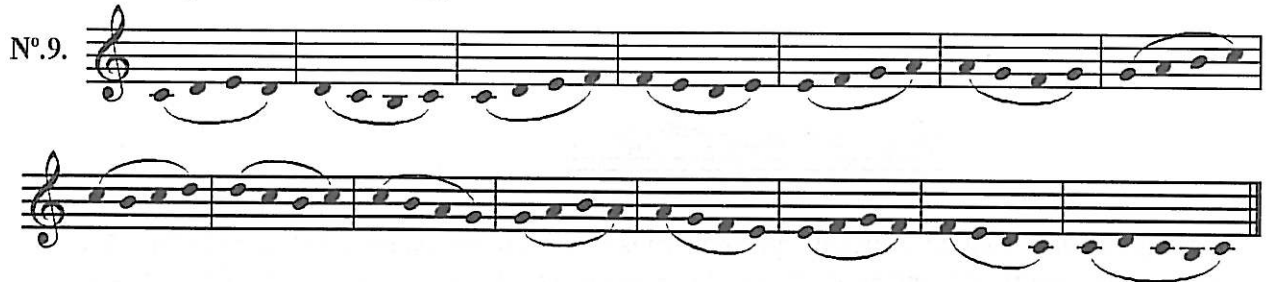
Ditar três sons de cada vez

Nº.8.



Ditar quatro sons de cada vez

Nº.9.

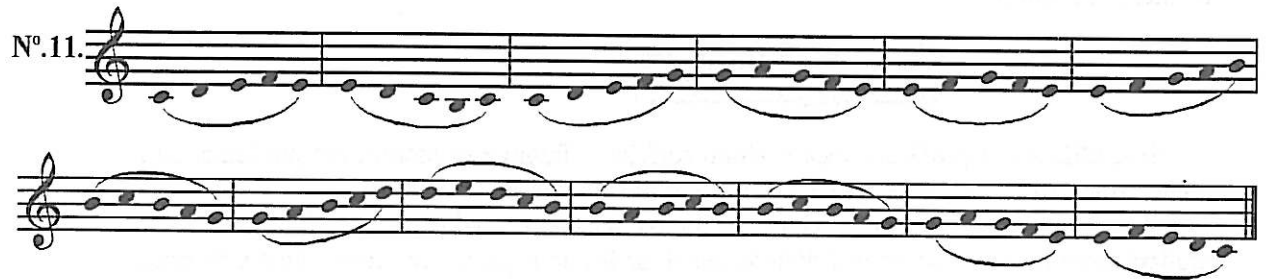


Nº.10.

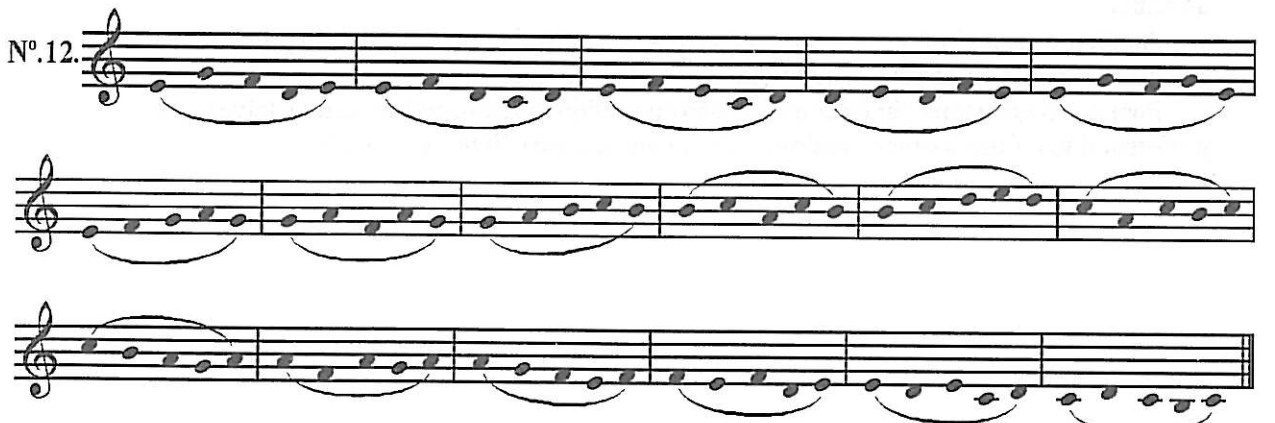


Ditar cinco sons de cada vez

Nº.11.



Nº.12.



## Exercício de Ditado Melódico

### NORMAS PARA O PROFESSOR

Estes exercícios, compostos de dois períodos de oito compassos cada um, são divididos em *fragmentos de dois compassos*, por serem facilmente ditados.

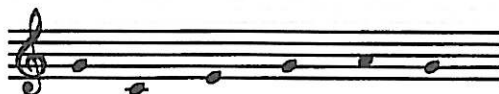
O professor dará a nota *lá* como ponto de partida e deverá levar o aluno a distinguir o sentido do tom e da medida por meio de acordes apropriados, executados no piano .

Ditará em seguida um primeiro fragmento, tendo cuidado para que o aluno, antes de começar a escrever, saiba repetir o som vocalizando-o .

Quando o aluno for dominar os fragmentos ditados, como por exemplo:



deverá estudar, seguindo o método que indicamos anteriormente, ou seja, de buscar à altura dos sons e a sua relativa denominação, marcando em seguida na linha as notas correspondentes a cada uma delas:



Depois disso, repetindo novamente a frase, deverá preocupar-se em descobrir o tempo forte do compasso, marcando a relativa barra (stanghetta) :



enfim, da maior e da menor quantidade de notas que formam os grupos distinguirá as giferentes naturezas do ritmo:



Será útil, que o professor faça o aluno solfejar o fragmento escrito, em particular se o aluno errar o exercício, pois assim, o professor lhe mostrará o erro cometido .

O professor recomendará ao aluno, os meios mais apropriados para corrigir os erros e o ajudará, com todos os critérios didáticos relacionados ao tí pó de erro cometido e à natureza do aluno .

Ao ditar o segundo fragmento, o professor terá o cuidado de recomeçar do primeiro, para que o aluno possa entender o sentido que liga os dois fragmentos.

Para se chegar a uma rápida compreensão do sentido musical, será oportuno, talvez, que o professor dite a frase harmonizando-a, pelo menos nas suas linhas principais.

Terminado o exercício, será oportuno fazer com que o aluno solfeje mais uma vez a composição ditada.

O trabalho feito em aula deverá ser posteriormente transcrito em casa, em cópia legível.

É importante também que o aluno transcreva os compassos que tenham uma unidade de tempo diferente daquelas que exercitou em aula e deve também transpô-las em tons mais graves ou mais agudos.

### Primeira série

Exercícios em intervalos de segunda

Nº.1.

1º fragmento 2º fragmento 3º fragmento 4º fragmento

5º fragmento 6º fragmento 7º fragmento 8º fragmento

Nº.2.

Nº.3.

Nº.4.



Segunda Série  
Exercício sobre intervalos de terça

Nº. 1 



Nº. 2 



Nº. 3 



Nº. 4 



Nº. 5 





Terceira Série

Exercício sobre os intervalos de segunda e terça alternados

Nº. 1

Nº. 2

Nº. 3

Nº. 4

Nº. 5

Nº. 6



Nº. 13

First staff of exercise No. 13, featuring a treble clef, a 4/4 time signature, and a melodic line with eighth and sixteenth notes, some beamed together, and slurs.

Second staff of exercise No. 13, continuing the melodic line from the first staff with similar rhythmic patterns and slurs.

Nº. 14

First staff of exercise No. 14, featuring a treble clef, a 4/4 time signature, and a melodic line with eighth and sixteenth notes, some beamed together, and slurs.

Second staff of exercise No. 14, continuing the melodic line from the first staff with similar rhythmic patterns and slurs.

Nº. 15

First staff of exercise No. 15, featuring a treble clef, a 4/4 time signature, and a melodic line with eighth and sixteenth notes, some beamed together, and slurs.

Second staff of exercise No. 15, continuing the melodic line from the first staff with similar rhythmic patterns and slurs.

Nº. 16

First staff of exercise No. 16, featuring a treble clef, a 4/4 time signature, and a melodic line with eighth and sixteenth notes, some beamed together, and slurs.

Second staff of exercise No. 16, continuing the melodic line from the first staff with similar rhythmic patterns and slurs.

Nº. 17

First staff of exercise No. 17, featuring a treble clef, a 4/4 time signature, and a melodic line with eighth and sixteenth notes, some beamed together, and slurs.

Second staff of exercise No. 17, continuing the melodic line from the first staff with similar rhythmic patterns and slurs.

Nº. 18

First staff of exercise No. 18, featuring a treble clef, a 4/4 time signature, and a melodic line with eighth and sixteenth notes, some beamed together, and slurs.

Second staff of exercise No. 18, continuing the melodic line from the first staff with similar rhythmic patterns and slurs.







Quinta série  
Exercícios sobre intervalos de quarta

Nº.1. 



Nº.2. 



Nº.3. 



Nº.4. 



Nº.5. 





## Sexta Série

Exercícios sobre intervalos de quinta

Nº.1. 



Nº.2. 



Nº.3. 



Nº.4. 



Nº.5. 





## Sétima Série

Exercícios sobre intervalos da série precedente em compasso composto

Nº.1. 



Nº.2. 



Nº.3. 



Nº.4. 



Nº.5. 



Nº.6. 



Nº.7. 



Nº.8. 



Nº.9. 



Nº.10. 



75  
Oitava Série

Exercícios sobre o modo menor

Doravante deverá ser ensinado o aluno a perceber o modo menor através de uma sucessão de acordes maiores e menores oportunamente alternados.

Para chegar mais prontamente a este escopo poderá exercitá-lo a entoar sobre um tom dado, tanto a 3ª maior, quanto a menor. Exemplo:

3ª maior      3ª menor      3ª maior      3ª menor      ecc.

Antes de começar o ditado, será oportuno que o aluno cante, com entonação exata, a escala menor; é importante que durante o exercício o aluno volte a sua atenção ao 6º e 7º graus, os quais frequentemente devem ser expressos com acidentes, mesmo que cheguem aos seus ouvidos como sons naturais.

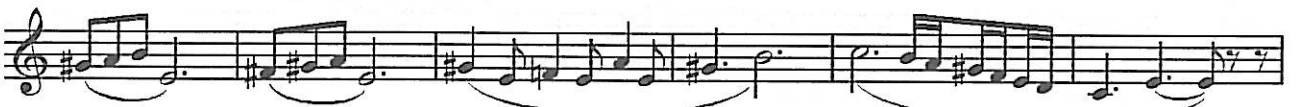
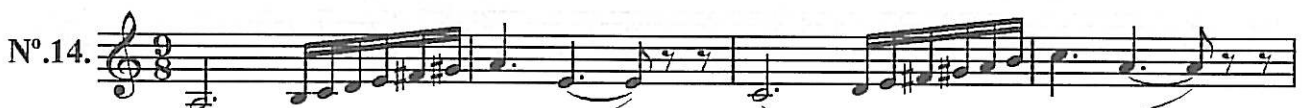
Nº.1.

Nº.2.

Nº.3.

Nº.4.





## Nona Série

Exercícios sobre intervalos de sexta e de sétima no modo Maior e Menor.

Nº.1. 



Nº.2. 



Nº.3. 



Nº.4. 



Nº.5. 



Nº.6. 







## Décima Série

### Exercícios sobre as Modulações

Quando, no período musical, deixa-se os elementos de um tom para introduzir os elementos de um outro tom, acontece o fenômeno que é conhecido por *Modulação*.

A modulação nada mais é que a passagem de um tom para outro tom, assim, todo o sistema tonal com as suas relações e atrações é deslocado de seu ponto inicial a um outro ponto da escala.

O deslocamento da tonalidade que causa uma sensação prazerosa, deve ser percebido pelo aluno, de modo que ele possa estar em condição de escrever com exatidão a frase modulada.

Para chegar a esse ponto é necessário que o aluno saiba a qual tônica obedece cada fragmento.

A tônica, como sabemos, é a nota que tem maior sentido de repouso e a maior atração sobre as outras, portanto, através de uma série de sons, será a nota que, mais do que qualquer outra, chamará a atenção do ouvindo.

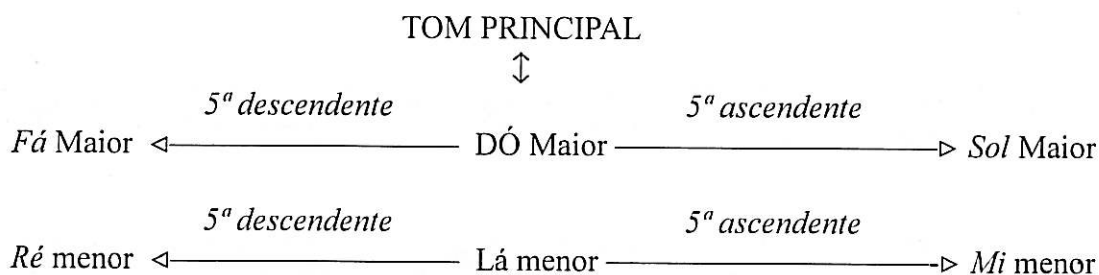
Por percebê-la com facilidade, o aluno pode recorrer a este meio: cantar a escala em sentido descendente partindo da última nota do fragmento. O ouvido, sem dúvida, permitirá ao aluno, perceber a tônica, como a nota que mais do que qualquer outra, expressará o sentido de repouso.

Encontrada a tônica, não lhe será difícil constatar se a modulação aconteceu, uma vez percebida, logo, o aluno deverá constatar as alterações do novo tom.

A modulação pode ser feita nos *tons vizinhos ou relativos* e nos *tons distantes*.

Por tons vizinhos ou relativos entende-se aqueles cujas escalas tenham seis sons comuns e que estão em relação a um tom principal da distância de uma quinta acima e uma embaixo.

Os tons relativos de Dó Maior serão estão o Sol Maior, o Fá Maior e os seus semelhantes Lá menor, Mi menor e Ré menor.



Por tons distantes, ao contrário, entende-se aqueles cujas escalas tenham menos de seis sons comuns, que na concatenação da tonalidade encontram-se à distância de duas ou mais quintas.

Nesta série, oferecemos somente exemplos de modulações nos tons vizinhos como aqueles de maior percepção; apresentaremos mais à frente as modulações referentes aos tons distantes, porque requer da parte do aluno uma capacidade de percepção mais exercitada.

É aconselhável que o aluno, ao menos nos primeiros exercícios, indique com palavras o momento em que a modulação se apresenta. Com isso, a sua atenção será melhor aproveitada e não deixará de colocar os sinais de alteração que o novo tom exige.

## Modulação do Tom de Do Maior aos seus tons relativos.

*Moderato*

Nº.1. 

*Andantino*

Nº.2. 

*Allegretto*

Nº.3. 

*Andantino*

Nº.4. 

*Andante Moderato*

Nº.5. 

*Moderato*

Nº.6. 

*Andante con Moto*

Nº.7. 

*Andantino*

Nº.8. 

*Andante Moderato*

Nº.9. 

*Allegro Giusto*

Nº.10. 

*Allegro Marziale*

Nº.11. 

*Andante Calmo*

Nº.12. 

*Andantino*

Nº.13. 

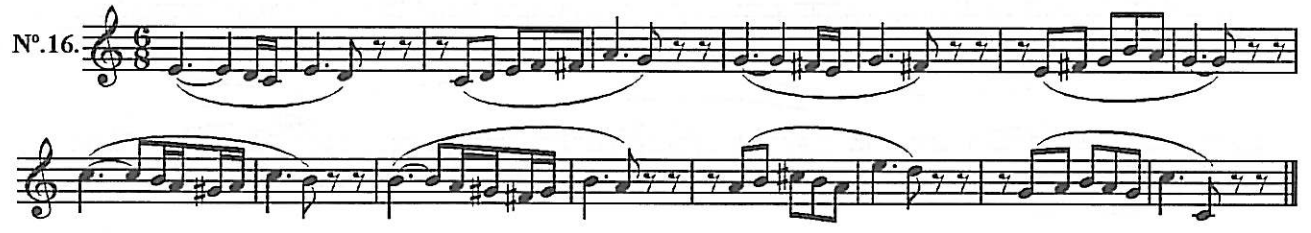
*Allegretto*

Nº.14. 

*Allegro*

Nº.15. 

*Andantino*

Nº.16. 

*Moderato*

Nº.17. 

*Andantino Calmo*

Nº.18. 

*Moderato Assai*

Nº.19. 

*Andante Moderato*

Nº. 20.

Exercise Nº. 20 is in 9/8 time and marked *Andante Moderato*. It consists of three staves of music. The first staff begins with a half note followed by a quarter note, then a dotted quarter note, and continues with eighth and sixteenth notes. The second and third staves continue the melodic line with similar rhythmic patterns and include slurs and ties.

*Moderato*

Nº. 21.

Exercise Nº. 21 is in 12/8 time and marked *Moderato*. It consists of three staves of music. The first staff begins with a half note followed by a quarter note, then a dotted quarter note, and continues with eighth and sixteenth notes. The second and third staves continue the melodic line with similar rhythmic patterns and include slurs and ties.

*Allegro Moderato*

Nº. 22.

Exercise Nº. 22 is in 12/8 time and marked *Allegro Moderato*. It consists of three staves of music. The first staff begins with a half note followed by a quarter note, then a dotted quarter note, and continues with eighth and sixteenth notes. The second and third staves continue the melodic line with similar rhythmic patterns and include slurs and ties.

*Andante*

Nº. 23.

Exercise Nº. 23 is in 12/8 time and marked *Andante*. It consists of three staves of music. The first staff begins with a half note followed by a quarter note, then a dotted quarter note, and continues with eighth and sixteenth notes. The second and third staves continue the melodic line with similar rhythmic patterns and include slurs and ties.

*Andante con Moto*

Nº. 24.

Exercise Nº. 24 is in 12/8 time and marked *Andante con Moto*. It consists of three staves of music. The first staff begins with a half note followed by a quarter note, then a dotted quarter note, and continues with eighth and sixteenth notes. The second and third staves continue the melodic line with similar rhythmic patterns and include slurs and ties.

## Decima primeira série

Exercícios sobre Modulações do tom de La menor ao seu tom relativo.

Compasso Simples

*Andantino*

Nº.1. 

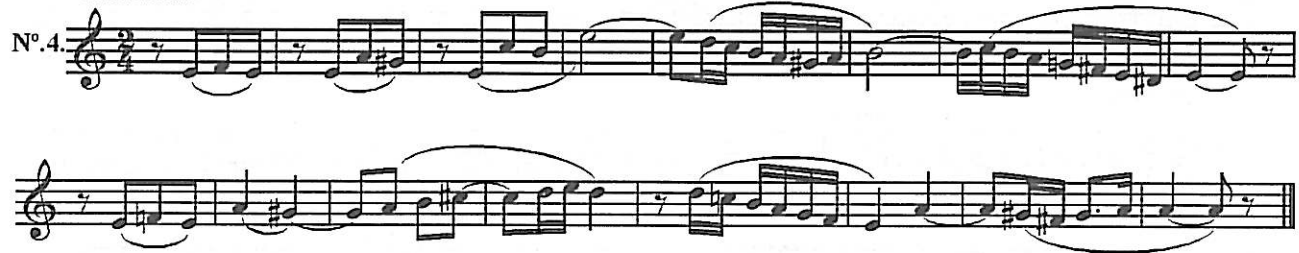
*Moderato*

Nº.2. 

*Allegro Energico*

Nº.3. 

*Andantino*

Nº.4. 

*Allegro Moderato*

Nº.5. 

*Moderato*

Nº.6. 

*Andante*

Nº.7. 

*Moderato*

Nº.8. 

*Andante*

Nº.9. 

*Allegro*

Nº.10. 

*Moderato*

Nº.11. 

*Andante Calmo*

Nº.12.

Three staves of musical notation for exercise Nº.12. The first staff begins with a treble clef and a 4/4 time signature. The music features a mix of quarter, eighth, and sixteenth notes, with some notes beamed together. Slurs and ties are used throughout the piece.

*Allegretto***Compasso composto**

Nº.13.

Three staves of musical notation for exercise Nº.13. The first staff begins with a treble clef and a 6/8 time signature. The music features a mix of quarter, eighth, and sixteenth notes, with some notes beamed together. Slurs and ties are used throughout the piece.

*Allegro Moderato*

Nº.14.

Three staves of musical notation for exercise Nº.14. The first staff begins with a treble clef and a 6/8 time signature. The music features a mix of quarter, eighth, and sixteenth notes, with some notes beamed together. Slurs and ties are used throughout the piece.

*Allegretto*

Nº.15.

Three staves of musical notation for exercise Nº.15. The first staff begins with a treble clef and a 6/8 time signature. The music features a mix of quarter, eighth, and sixteenth notes, with some notes beamed together. Slurs and ties are used throughout the piece.

*Andantino*

Nº. 16.

*Moderato*

Nº. 17.

*Moderato*

Nº. 18.

*Andantino*

Nº. 19.

*Moderato*

Nº. 20.

*Andante Moderato*

Nº. 21.

*Allegro*

Nº. 22.

*Adagio*

Nº. 23.

*Andante Calmo*

Nº. 24.



*Moderato*

Nº.6. This exercise is in 3/4 time. The first system consists of two staves. The first staff begins with a treble clef and a key signature of one sharp (F#). The melody is written in a single line with various note values including quarter, eighth, and sixteenth notes, some beamed together. The second staff continues the melody with similar note values and rests. The piece concludes with a double bar line.

*Allegro Moderato*

Nº.7. This exercise is in 4/4 time. It consists of three staves. The first staff starts with a treble clef and a key signature of one sharp (F#). The melody features a mix of quarter, eighth, and sixteenth notes, with some notes beamed together. The second and third staves continue the piece, showing a variety of rhythmic patterns and rests. The exercise ends with a double bar line.

*Andantino*

Nº.8. This exercise is in 3/4 time. It consists of three staves. The first staff begins with a treble clef and a key signature of one sharp (F#). The melody is composed of quarter and eighth notes, with some notes beamed together. The second and third staves continue the piece, featuring a variety of rhythmic patterns and rests. The exercise concludes with a double bar line.

*Andante*

Nº.9. This exercise is in 3/4 time. It consists of two staves. The first staff starts with a treble clef and a key signature of one sharp (F#). The melody is written in a single line with quarter and eighth notes, some beamed together. The second staff continues the piece with similar note values and rests. The exercise ends with a double bar line.

*Allegretto*

Nº.10. This exercise is in 2/4 time. It consists of three staves. The first staff begins with a treble clef and a key signature of one sharp (F#). The melody is composed of quarter and eighth notes, with some notes beamed together. The second and third staves continue the piece, featuring a variety of rhythmic patterns and rests. The exercise concludes with a double bar line.

**Décima terceira série.**  
Tonalidades dos sustenidos  
**Sol Maior - Ré Maior - Lá Maior.**  
Compassos simples

*Allegretto Calmo*

Nº.1.

*Andantino*

Nº.2.

*Andante*

Nº.3.

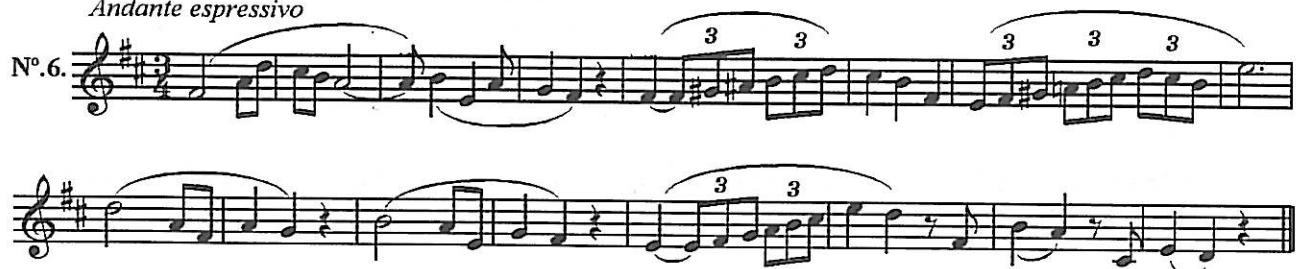
*Moderato*

Nº.4.

*Allegro Energico*

Nº.5.

*Andante espressivo*

Nº.6. 

*Allegro marcato*

Nº.7. 

*Andantino*

Nº.8. 

*Moderato*

Nº.9. 

*Allegro moderato*

Nº.10. 

## Compassos compostos

Nº. 11. *Andantino*

Nº. 12. *Allegretto*

Nº. 13. *Andante Calmo*

Nº. 14. *Moderato*

Nº. 15. *Andantino*

Nº. 16. *Moderato*

*Allegro Moderato*

Nº. 17

*Andantino Grazioso*

Nº. 18.

*Andantino*

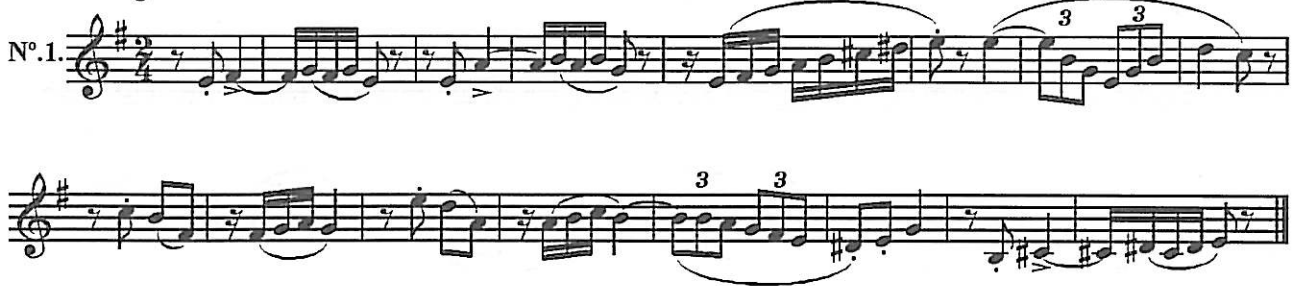
Nº. 19.

*Andante Mosso*

Nº. 20.

Décima quarta série  
Tonalidades com sustenidos  
Mi menor - Si menor - Fa# menor  
Compassos simples

Allegretto Moderato

Nº.1. 

Allegretto

Nº.2. 

Andante

Nº.3. 

Andante Calmo

Nº.4. 

Allegretto

Nº.5. 

## Moderato

Nº. 6.

## Allegro Moderato

Nº. 7.

## Andante

Nº. 8.

## Andantino

Nº. 9.

## Allegro deciso

Nº. 10.

## Compassos compostos

Allegretto Moderato

Nº.11.

Allegro

Nº.12.

Moderato

Nº.13.

Adagio

Nº.14.

Allegro Giusto

Nº.15.

*Andante Moderato*

Nº. 16.

*Andante Mosso*

Nº. 17.

*Allegretto Moderato*

Nº. 18.

*Moderato*

Nº. 19.

*Andante Calmo*

Nº. 20.

## Décima quinta Série

Tonalidade dos bemóis

Fa Maior - Si<sub>b</sub> Maior - Mi<sub>b</sub> Maior

Compassos simples

*Allegretto Grazioso**Allegretto Moderato**Andantino**Andante Mosso**Andantino*

*Andante Mosso*

Nº.6.

*Moderato*

Nº.7.

*Allegretto*

Nº.8.

*Andantino*

Nº.9.

*Moderato*

Nº.10.

## Compassos compostos

*Allegretto*

Nº.11.

*Andantino*

Nº.12.

*Andante*

Nº.13.

*Andante molto moderato*

Nº.14.

*Andantino*

Nº.15.

*Allegretto Moderato*

Nº.16.

*Allegro*

Nº.17.

*Andante*

Nº.18.

*Moderato*

Nº.19.

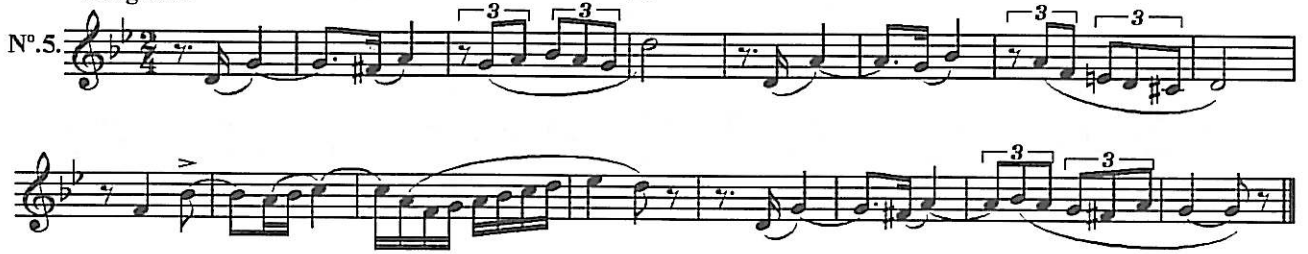
*Andante molto calmo*

Nº.20.





*Allegretto*

Nº.5. 

*Andante*

Nº.6. 

*Moderato*

Nº.7. 

*Andantino*

Nº.8. 

*Andante Moderato*

Nº.9. 

*Moderato*

Nº.10. 

*Andantino Mosso*

Nº. 11

*Allegretto*

Nº. 12

*Moderato*

Nº. 13

*Allegro Moderato*

Nº. 14

*Allegretto Mosso*

Nº. 15

*Moderato*

Nº.16

*Andante calmo*

Nº.17

*Allegro moderato*

Nº.18

*Moderato*

Nº.19

*Allegro moderato*

Nº.20

## Décima sétima série

Várias formas de ataque *in levare* (anacruse)*Andantino*

Nº.1.

1º fragmento | 2º fragmento | 3º fragmento

4º fragmento | 5º fragmento | 6º fragmento

7º fragmento | 8º fragmento

*Allegretto*

Nº.2.

*Andantino*

Nº.3.

*Allegro Energico*

Nº.4.

*Allegro con Spirito*

Nº.5.

Musical score for exercise Nº.5, *Allegro con Spirito*. The piece is written in treble clef, key of D major, and 4/4 time. It consists of four staves of music. The first staff begins with a treble clef, a key signature of one sharp (F#), and a 4/4 time signature. The music features eighth-note patterns, slurs, and dynamic markings such as *f* and *p*.

*Allegretto Moderato*

Nº.6.

Musical score for exercise Nº.6, *Allegretto Moderato*. The piece is written in treble clef, key of B-flat major, and 2/4 time. It consists of three staves of music. The first staff begins with a treble clef, a key signature of two flats (B-flat and E-flat), and a 2/4 time signature. The music features eighth-note patterns, slurs, and dynamic markings such as *f* and *p*.

*Andantino*

Nº.7.

Musical score for exercise Nº.7, *Andantino*. The piece is written in treble clef, key of D major, and 6/8 time. It consists of three staves of music. The first staff begins with a treble clef, a key signature of one sharp (F#), and a 6/8 time signature. The music features eighth-note patterns, slurs, and dynamic markings such as *f* and *p*.

*Allegretto*

Nº.8.

Musical score for exercise Nº.8, *Allegretto*. The piece is written in treble clef, key of D major, and 6/8 time. It consists of three staves of music. The first staff begins with a treble clef, a key signature of one sharp (F#), and a 6/8 time signature. The music features eighth-note patterns, slurs, and dynamic markings such as *f* and *p*.

*Allegro Moderato*

Nº.9.

*Allegro Moderato*

Nº.10.

*Allegretto Marziale*

Nº.11.

*Quasi Adagio*

Nº.12.

### Décima oitava série

Tonalidades com sustenidos

Mi Maior - Si Maior - Fá # Maior - Dó # Maior

Compassos simples e compostos

#### *Andantino Mosso*

Nº.1

#### *Andante Moderato*

Nº.2

#### *Allegretto*

Nº.3

*Andante Moderato*

Nº.4.

*Moderato*

Nº.5.

*Andante Pastorale*

Nº.6.

Nº.7.

*Allegretto Moderato**Allegro**Andantino*

## Décima nona série

Tonalidades com sustenidos

Dó # menor - Sol # menor - Ré # menor - Lá # menor

Compassos simples e compostos

*Andante*

Nº.1. 

*Andantino*

Nº.2. 

*Allegretto*

Nº.3. 

*Andante*

Nº.4. 

*Allegretto*

Nº.5. 

*Allegretto*

Nº. 6.

*Andante*

Nº. 7.

*Andantino*

Nº. 8.

*Allegro Deciso*

Nº. 9.

*Andante Calmo*

Nº. 10.

## Vigésima série

Tonalidades com bemóis

Lá<sup>b</sup> Maior - Ré<sup>b</sup> Maior - Sol<sup>b</sup> Maior - Dó<sup>b</sup> Maior

Compassos simples e compostos

*Allegretto*

Nº.1.

*Andante Espressivo*

Nº.2.

*Allegretto*

Nº.3.

*Andante con moto*

Nº.4.

*Andantino*

Nº.5.

*Andante Mosso*

Nº.6.

*Allegro*

Nº.7.

*Allegretto*

Nº.8.

*Allegretto Deciso*

Nº.9.

*Adagio Molto*

Nº.10.

## Vigésima primeira Série

Tonalidades com bemóis

Fá menor - Si b menor - Mi b menor - Lá b menor

Compassos simples e composto

*Andante moderato*

Nº.1.

*Allegro*

Nº.2.

*Allegretto*

Nº.3.

*Andante*

Nº.4.

*Allegretto moderato*

Nº.5.

*Moderato*

Nº.6.

Exercise Nº.6, Moderato, consists of three staves of music. The first staff begins with a treble clef, a key signature of three flats (B-flat, E-flat, A-flat), and a 3/8 time signature. The melody is composed of eighth notes, with several measures containing slurs over groups of notes. The second and third staves continue the piece with similar rhythmic patterns and slurs.

*Andante Mosso*

Nº.7.

Exercise Nº.7, Andante Mosso, consists of three staves of music. The first staff begins with a treble clef, a key signature of three flats, and a 4/4 time signature. The melody features a mix of quarter and eighth notes, with several measures containing slurs. The second and third staves continue the piece with similar rhythmic patterns and slurs.

*Allegro Vivo*

Nº.8.

Exercise Nº.8, Allegro Vivo, consists of three staves of music. The first staff begins with a treble clef, a key signature of three flats, and a 6/8 time signature. The melody is composed of eighth notes, with several measures containing slurs. The second and third staves continue the piece with similar rhythmic patterns and slurs.

*Allegro Marcato*

Nº.9.

Exercise Nº.9, Allegro Marcato, consists of three staves of music. The first staff begins with a treble clef, a key signature of three flats, and a 4/4 time signature. The melody features quarter notes and triplets, with several measures containing slurs. The second and third staves continue the piece with similar rhythmic patterns and slurs.

*Andantino*

Nº.10.

Exercise Nº.10, Andantino, consists of three staves of music. The first staff begins with a treble clef, a key signature of three flats, and a 3/8 time signature. The melody is composed of eighth notes, with several measures containing slurs. The second and third staves continue the piece with similar rhythmic patterns and slurs.

Vigésima segunda série  
Intervalos de difícil entonação

*Allegretto*

Nº.1.

*Andante*

Nº.2.

*Andante Calmo*

Nº.3.

*Andantino*

Nº.4.

*Allegretto Mosso*

Nº.5.

*Allegro Molto*

Nº.6.

*Allegretto*

Nº.7.

*Andante Moderato*

Nº.8.

*Andante*

Nº.9.

*Allegro Molto*

Nº.10.

*Andante*

Nº.11.

*Allegro*

Nº.12.

*Andante*

Nº.13.

*Moderato con espressione*

Nº.14.

*Andantino*

Nº.15.

## Vigésima terceira Série

Modulação a tom afastado

*Andante*

Nº.1.

*Moderato*

Nº.2.

*Moderato*

Nº.3.

*Andantino*

Nº.4.

*Allegro marziale*

Nº.5.

*Allegretto*

Nº. 6.

*Adagio espressivo*

Nº. 7.

*Andantino*

Nº. 8.

*Andante molto*

Nº. 9.

*Allegro moderato*

Nº. 10.

## VIGÉSIMA QUARTA SÉRIE

Exemplos de compassos pouco usados

*Allegro Vivo*

Nº.1.

*Andantino*

Nº.2.

*Allegro vivacissimo*

Nº.3.

*Allegretto*

Nº.4.

*Allegro*

Nº.5.



Fim da terceira parte.

## QUARTA PARTE

### DITADO HARMÔNICO

No ditado Harmônico, as combinações simultâneas de dois sons são mais simples, portanto, mais facilmente perceptíveis. O aluno deverá dedicar-lhe muita atenção antes de passar às combinações de três ou mais sons.

Cada combinação de dois sons representa um intervalo de escala que, como sabemos, tem um caráter de repouso ou de movimento .

A primeira tarefa do aluno será a de educar o ouvido, de modo a lembrar estas características, independentemente da altura do som onde o intervalo é interpretado.

O aluno, antes de começar a escrever, deverá demonstrar que percebeu com exatidão o intervalo, reproduzindo com a voz os dois sons que o formam.

Na concatenação de intervalo a intervalo ou de acorde a acorde, o aluno deverá voltar a sua atenção no movimento melódico produzido pelas partes extremas. Isto lhe servirá como um guia para uma maior compreensão das relações existentes entre cada um deles.

O professor dará estes primeiros exercícios, ditando um intervalo por vez e, se desejar obter do aluno uma maior percepção, poderá repetir o exercício, fazendo o ditado em série de dois intervalos.


#### (1) A duas vozes


The image displays four musical exercises, numbered 1 through 4, each on a single staff with a treble clef and a key signature of one flat. Each exercise consists of a sequence of chords and intervals written in a rhythmic pattern. Exercise 1 shows a sequence of chords: C4-E4, C4-G4, F4-A4, E4-G4, D4-F4, C4-E4, D4-F4, E4-G4, F4-A4, G4-B4, A4-C5, G4-B4, F4-A4, E4-G4, D4-F4, C4-E4. Exercise 2 shows: C4-E4, D4-F4, E4-G4, F4-A4, G4-B4, A4-C5, G4-B4, F4-A4, E4-G4, D4-F4, C4-E4, D4-F4, E4-G4, F4-A4, G4-B4, A4-C5, G4-B4, F4-A4, E4-G4, D4-F4, C4-E4. Exercise 3 shows: C4-E4, D4-F4, E4-G4, F4-A4, G4-B4, A4-C5, G4-B4, F4-A4, E4-G4, D4-F4, C4-E4, D4-F4, E4-G4, F4-A4, G4-B4, A4-C5, G4-B4, F4-A4, E4-G4, D4-F4, C4-E4. Exercise 4 shows: C4-E4, D4-F4, E4-G4, F4-A4, G4-B4, A4-C5, G4-B4, F4-A4, E4-G4, D4-F4, C4-E4, D4-F4, E4-G4, F4-A4, G4-B4, A4-C5, G4-B4, F4-A4, E4-G4, D4-F4, C4-E4.

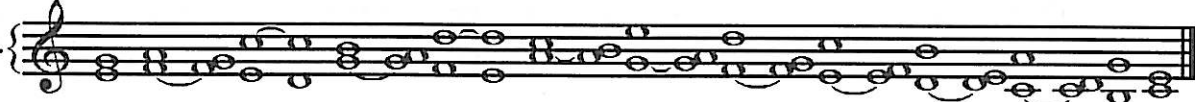
(1) Estes exercícios poderão ser utilizados mesmo, transpostos a tonalidades mais.




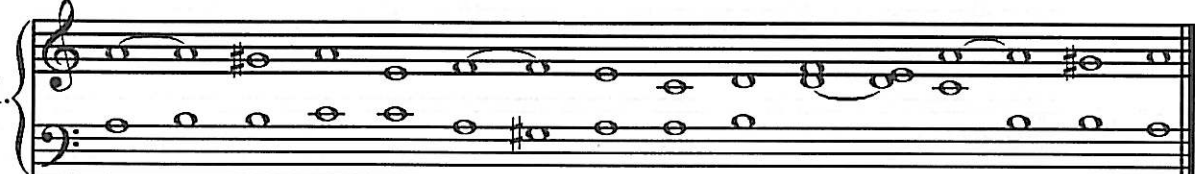
Nº. 16. 

Nº. 17. 

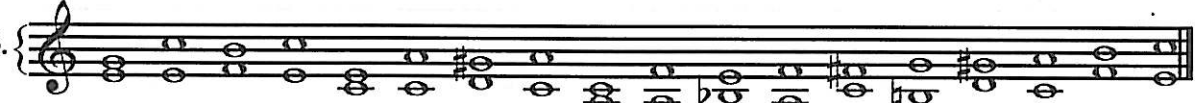
Nº. 18. 


Nº. 19. 


Nº. 20. 

Nº. 21. 

Nº. 22. 

Nº. 23. 

Nº. 24. 

Nº. 25. 

O aluno que demonstrar pouca habilidade na percepção dos acordes de tres ou mais sons poderá ser ajudado anotando-os por partes, .....

De modo que deve ditar-se, por exemplo os seguintes acordes:



na primeira execução o aluno deverá perceber os sons superiores e anotará:



na segunda execução deverá perceber os sons inferiores e os anotar juntando-os aos primeiros



e por último, na terceira execução deverá perceber os sons do meio completando assim os acordes:

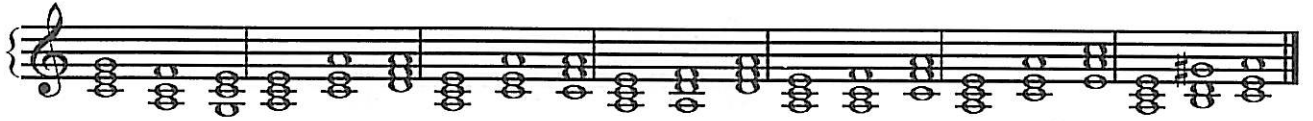



A percepção dos sons do meio é sem dúvida, por sua própria posição sempre mais difícil que os sons extremos.


Prara superar esta dificuldade o aluno poderá exercitar o reconhecimento unicamente dos sons do meio em uma série de acordes que lhe sejam ditados.



Nº. 4.  Musical staff for exercise Nº. 4, featuring a treble clef and a series of chords and intervals.

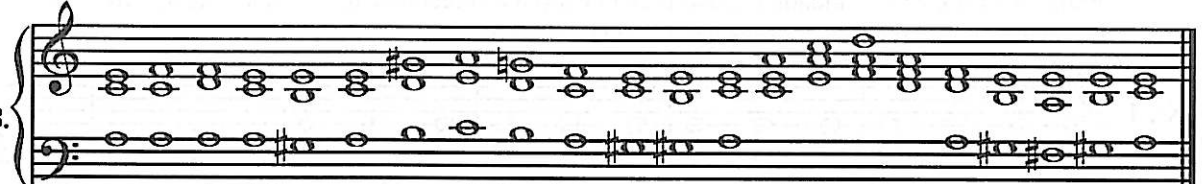
 Musical staff for exercise Nº. 4, continuing the sequence of chords and intervals. Musical staff for exercise Nº. 4, continuing the sequence of chords and intervals.

Nº. 5.  Musical staff for exercise Nº. 5, featuring a treble clef and a series of chords and intervals.

Nº. 6.  Musical staff for exercise Nº. 6, featuring a treble clef and a series of chords and intervals.


Nº. 7.  Musical staff for exercise Nº. 7, featuring a treble clef and a series of chords and intervals.

 Musical staff for exercise Nº. 7, continuing the sequence of chords and intervals.

Nº. 8.  Musical staff for exercise Nº. 8, featuring a grand staff (treble and bass clefs) and a series of chords and intervals.

Nº. 9.  Musical staff for exercise Nº. 9, featuring a treble clef and a series of chords and intervals.

Nº. 10.  Musical staff for exercise Nº. 10, featuring a treble clef and a series of chords and intervals.

Nº. 11.  Musical staff for exercise Nº. 11, featuring a treble clef and a series of chords and intervals.

Nº. 12.

Nº. 13.

Nº. 14.


Nº. 15.

A quatro vozes

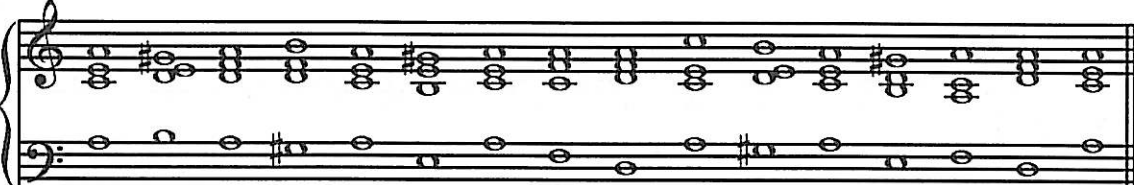
Nº. 16.  
(\*)

(\*) No ditado a quatro vozes será necessário exercitar o aluno a escrever unicamente os sons do meio.

Nº. 17.



Nº. 18.



Nº. 19.



Nº. 20.



Nº. 21.



Nº. 22.

Musical score for exercise Nº. 22. It consists of two staves: a treble staff and a bass staff. The treble staff contains a series of chords and melodic fragments, including a prominent eighth-note pattern. The bass staff provides a steady accompaniment with quarter and eighth notes.

Nº. 23.

Musical score for exercise Nº. 23. It consists of two staves: a treble staff and a bass staff. A dashed line connects a note in the treble staff to a note in the bass staff, indicating a specific harmonic or melodic relationship.

Nº. 24.

Musical score for exercise Nº. 24. It consists of two staves: a treble staff and a bass staff. The treble staff features complex chordal structures and melodic lines, while the bass staff provides a supporting accompaniment.

Nº. 25.

Musical score for exercise Nº. 25. It consists of two staves: a treble staff and a bass staff. The treble staff is dominated by dense chordal textures, while the bass staff has a more sparse accompaniment.

Musical score for exercise Nº. 25 (continued). It consists of two staves: a treble staff and a bass staff. A dashed line connects a note in the treble staff to a note in the bass staff, indicating a specific harmonic or melodic relationship.



*Moderato*

Musical score for the *Moderato* section, measures 1 through 12. The piece is in 4/4 time and D major. The first system (measures 1-4) features a steady eighth-note accompaniment in the bass and a melody of quarter notes in the treble. The second system (measures 5-12) continues the accompaniment and melody, ending with a double bar line.

*Allegro Vivo*

Musical score for the *Allegro Vivo* section, measures 13 through 24. The piece is in 2/4 time and D major. The first system (measures 13-16) shows a more active melody with slurs and a bass line with rests. The second system (measures 17-20) continues the lively melody and bass line. The third system (measures 21-24) concludes the section with a final cadence and a double bar line.

FIM DA QUARTA E ÚLTIMA PARTE

**VOCÊ FOTOCOPIA MÚSICA ?**

**VOCÊ FOTOCOPIA LIVROS ?**

ESTA EDIÇÃO ESTÁ LEGALMENTE PROTEGIDA.  
É PROPRIEDADE E RESULTADO DO NOSSO TRABALHO.  
TODO AQUELE QUE FOTOCOPIA COMETE UM DELITO,  
PREJUDICANDO O AUTOR, EDITOR E TRABALHADORES  
RELACIONADOS A ESTAS ATIVIDADES, ALÉM DE SER CRIME  
PUNÍVEL PREVISTO NO CÓDIGO CIVIL E PENAL.

**AGORA VOCÊ SABE PORQUE NÃO DEVE FOTOCOPIAR  
MÚSICAS E LIVROS!**

ISBN 85-99477-18-8



9 788599 477182



**Rettec, artes gráficas.**  
Fone: (011) 6163-7000 Fax: (011) 6161-8709  
E-mail: rettec@rettec.com.br

RICORDI BRASILEIRA S.A.  
Alameda Eduardo Prado, 292 - FONE: (11) 3331-6766 - FAX: (11) 3222-4205  
E-mail: ricordi@ricordi.com.br - <http://www.ricordi.com.br>  
C.N.P.J. 46.416.665/0001-81 INSCR. 109.387.549.115

**RB - 0003**

**10/07 U**